

Tartalom

| | |
|---|---|
| Bevezető | 2 |
| Biztonsági utasítások és figyelmeztetések | 3 |
| A termék részei | 4 |
| A készülék összeállítása és szétszerelése | 5 |
| A cumisüveg össze- és szétszerelése | 5 |
| Az anyatej elszívó készülék használata | 6 |
| Tippek és tanácsok az anyatej leszívó használatához | 7 |
| Az anyatej tárolása és felmelegítése | 7 |
| Problémamegoldás | 8 |
| Tisztítás és sterilizálás | 8 |
| Tárolás | 9 |
| Műszaki specifikáció | 9 |
| A készüléken, a csomagoláson vagy a tartozékokon használt jelek jelentése | 9 |

Bevezető

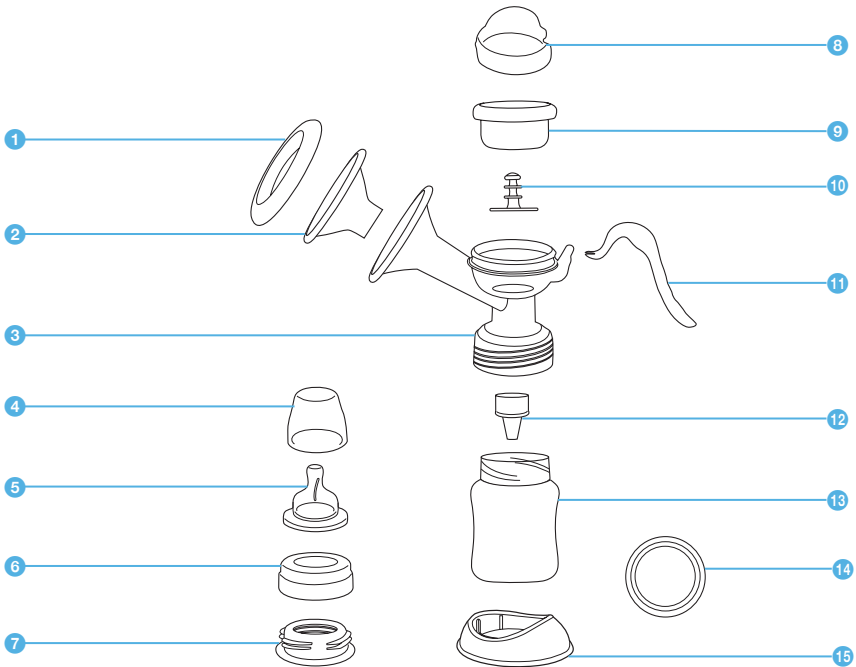
- Általánosan ismert, hogy az anyatej a legjobb és legtermészetesebb étel a csecsemők részére. Az anyatej tartalmaz minden szükséges anyagot, amire a csecsemőnek a fejlődéshez szüksége van, továbbá az anyatej védelmet nyújt a fertőzésekkel szemben is. Az anyatej leszívó készülék kiváló segédeszköz a szoptató anyáknak. A készülék segítséget nyújt olyan esetekben, amikor az anyuka valamilyen oknál fogva nem tud rendszeres időközökben szoptatni, vagy a babát (pl. a mellbimbó berepedezettsége vagy egyéb fájdalom miatt) nem tudja közvetlenül a melléről szoptatni. Ezen kívül a készülékkel lefejhető a baba által el nem fogyasztott anyatej, amivel megelőzhető a mell megdagadása és begyulladás is.
- A Baby BBP 1000 kézzel működtetett anyatej leszívó készülék 2 fázisú, és a bab szopási mechanizmusát imitálja. Az első fázis a gyors szívást imitálja, amelynek során a mellbimbó ingerlésével megindul a anyatej elválasztása a mellben és kisebb mértékű elszívás indul el. Az ezt követő második fázisban a készülék a baba mély és lassú szopási folyamatát imitálja. Ebben a szakaszban a mellbimbón keresztül kiáramló anyatejet a készülék elszívja.
- A szilikon szívótölcsér masszírozza a mellett, hatékonyan stimulálja a tejelválasztás folyamatát, a kialakítása pedig olyan, hogy megakadályozza a tej visszafelé folyását.
- A készülék alaptartozéka egy széles szájú cumisüveg, szűkítő adapter a cumi használatához, valamint különböző fedelek.

Biztonsági utasítások és figyelmeztetések

- A készüléket kizárólag csak a jelen útmutatóban leírtak szerint, az utasításokat betartva használja. A helytelen használat a készülék sérülését vagy meghibásodását, illetve nem megfelelő működését okozhatja. Az útmutatót későbbi felhasználásokhoz őrizze meg.
- A készüléket 8 évnél idősebb gyerekek, idős, testi és szellemi fogyatékos személyek, illetve a készülék használatát nem ismerő és hasonló készülék üzemeltetéseként a tapasztalataival nem rendelkező személyek csak a készülék használati utasítását ismerő és a készülék használatáért felelősséget vállaló személy felügyelete mellett kezelhetik. Ügyeljen arra, hogy a készülékkel a gyerekek ne játszanak.
- A készüléket kizárólag csak eredeti tartozékokkal használja.
- Higiéniai okokból az anyatej leszívót csak egy felhasználó használhatja.
- A készüléket ne használja szabadban, a készüléket ne tegye ki közvetlen napsütés hatásának, illetve azt ne tegye elektromos vagy gáztűzhely közelébe.
- A készüléket ne használja zuhanyozóban vagy kádban.
- A készüléket ne használja, ha túl fáradt vagy álmos, illetve gépjármű vezetése közben.
- A készüléket ne használja terhessége ideje alatt, mivel akár a szülés korábbi megindulását is előidézheti.
- A szívási folyamat közben a tölcserít ne próbálja a melléről levenni. Előbb fejezze be az elszívást, és a mellére helyezett szívótölcserít csak ezután vegye le.
- Ha a készülék használata közben kellemetlen érzése támad, vagy a mellén nyomást vagy fájdalmat érez, akkor fejezze be az elszívást, majd a szívótölcserít A② vegye le a melléről. Meleg vizes zuhany alatt finoman masszírozza és melegítse fel a mellét, majd próbálja meg ismét az anyatej lefejtését. Amennyiben a panaszok nem szűnnek meg, akkor kérjen tanácsot az orvosától.
- A készülék tisztítását és sterilizálását a Tisztítás és sterilizálás fejezetben leírtak szerint hajtsa végre.
- A készüléket 8 évnél fiatalabb gyerekek felnőtt személy felügyelete mellett sem tisztíthatják. Sterilizálást ennél idősebb gyerekek sem hajthatnak végre, mivel a sterilizálás közben égési sérülést szenvedhetnek.
- Amennyiben a készülék sérült, akkor azt használni tilos!
- A készülék minden javítását bízza a legközelebbi márkaszervizre. A készülék illetéktelen megbontása esetén a termékhiba felelősség és a garancia megszűnik.
- Javasoljuk, hogy legalább a jótállási idő végéig őrizze meg az eredeti kartondobozt és a csomagolóanyagot, a pénztári bizonylatot és a termékhiba felelősségre vonatkozó eladói nyilatkozatot vagy a garancialevelet. A készüléket legbiztonságosabban a saját eredeti csomagolásában lehet tárolni és szállítani.

A termék részei

A. ábra



① Szívótölcsér védőfedél

② Szilikon szívótölcsér

③ Elszívó ház

④ Kupak a cumira

⑤ Szilikon cumi

⑥ Csavaros fedél

⑦ Adapter a csavaros fedélbe A⑥ a csavaros fedél A⑥ és a cumi A⑤ kisebb szájátmérőjű cumisüvegre való felcsavározásához.

⑧ Membrán sapka

⑨ Szilikon membrán

⑩ Dugattyú

⑪ Fogantyú

⑫ Billentyű

⑬ Cumisüveg nagy szájátmérővel, 140 ml

⑭ Záródugó

⑮ Cumisüveg tartó talp

A készülék csomagolásában található pórt tartozékok:

1 db billentyű A⑫, 1 db dugattyú A⑩.

A készülék alkatrészei nem tartalmaznak BPA-t (biszfenol A-t).

A készülék összeállítása és szétszerelése

- A készülék összeállítása előtt a tartozékok tisztítását és sterilizálását a Tisztítás és sterilizálás fejezetben leírtak szerint hajtsa végre, majd alaposan mosson kezet.
- Az anyatej elszívó készüléket a következő lépések szerint állítsa össze. Ellenkező esetben a vákuum intenzitása nem lesz megfelelő.
- Győződjön meg arról, hogy a készülék és tartozékai sérülésmentesek-e, továbbá teljesen szárazok-e. A sérült vagy elhasználódott tartozékokat ne használja, vásároljon új tartozékokat. Pótalkatrészt a készülék vásárlásának a helyén vagy a márkaszervizben vásárolhat.
- A dugattyút A¹⁰ dugja a szilikon membrán A⁹ nyílásába, majd a dugattyút A¹⁰ nyomja teljesen a szilikon membránba A⁹.
- A szilikon membránt A⁶ tegye az elszívó házba A³, majd nyomja be a szilikon membránt A⁹ teljesen az elszívó házba A³, a membrán széle feküdjön fel a ház A³ peremén.
- A fogantyút A¹¹ végét akassza a dugattyúba A¹⁰, majd finoman nyomja le a dugattyút, kattanást fog hallani. A fogantyúnak A¹¹ a házból A³ kiálló büttykön kell mozognia.
- A finom és gyenge stimuláláshoz a fogantyút A¹¹ a dugattyú A¹⁰ első pozíciójára állítsa be. Az erősebb stimuláláshoz (ami a csecsemő mélyebb és lassabb szívását szimulálja), a fogantyút A¹¹ a dugattyú A¹⁰ második pozíciójára állítsa be. B ¹ és ². ábra.

B. ábra



① Első stimuláló fázis, enyhe szívással



② Második stimuláló fázis, erősebb szívással

- A membrán sapkát A⁶ húzza az elszívó házra A³ amelyre már felszerelte a fogantyút A¹¹ (a fentiek szerint) úgy, hogy a fogantyú A¹¹ a membrán sapka A⁶ nyílásába kerüljön, majd a membrán sapkát A⁶ finoman nyomja rá az elszívó házra A³, ügyelve a fogantyú A¹¹ megfelelő helyzetére.
- A szilikon szívótölcsért A² tegye a tölcseértartóba A³ és igazítsa el úgy, hogy körös körül felüljön a tölcseértartóra A³.
- A billentyűt A¹² a nagyobb átmérőjű végével nyomja be az elszívó házba A³. A billentyű keskenyebb vége az elszívó házból A³ kifelé nézzen.
- Az elszívó ház A³ alsó részére csavarozza fel a cumisüveget A⁸. A cumisüveget tegye a talpba A¹⁰.
- A szétszerelést fordított sorrendben hajtsa végre.

A cumisüveg össze- és szétszerelése

- A cumisüveget az alábbi módon állítsa össze az etetéshez vagy az anyatej hűtőszekrényben való tárolásához.
- A cumisüveg összeállítása előtt a tartozékok tisztítását és sterilizálását a Tisztítás és sterilizálás fejezetben leírtak szerint hajtsa végre, majd alaposan mosson kezet.

- Etetéshez a cumit A⑤ tegye a csavaros fedélbe A⑥, majd ezt a csavaros fedelet A⑥ a cumival A⑤ együtt csavarozza fel a cumisüvegre A⑬. Ha kisebb szájatmérőjű cumisüveget szeretné használni az etetéshez, akkor a cumit A⑤ tegye a csavaros fedélbe A⑥, ebbe alulról csavarozza bele a szűkítő adaptert A⑦, majd az így összeállított egységet csavarozza a cumisüvegre. Ha a cumisüveg tartalmát nem kívánja azonnal etetéshez felhasználni, akkor a cumira A⑤ és a csavaros fedélre A⑥ húzza rá a kupakot A④, amely megvédi a cumit A⑤ az esetleges szennyeződésektől.
- A cumisüveg tartalmának a tárolását a következő módon végezze. A csavaros fedelet A⑥ fordítsa a menetes résszel felfelé, (ebbe a menetbe kell majd becsavarozni a cumisüveget A⑬). A záródugót A⑭ a domború felével lefelé tegye a csavaros fedélbe A⑥, majd erősen nyomja bele (kattanás jelzi a helyes zárást).
- A csavaros fedelet A⑥ a záródugóval A⑭ együtt fordítsa vissza, majd csavarozza rá a cumisüveg A⑬ szájára. Így a cumisüveg A⑬ tartalma védve lesz.
- A lezárt cumisüveget A⑬ a záródugóval A⑭ lefelé fordítva ellenőrizze le a megfelelő tömítést és zárást (nem szívároghat ki a tej).

Megjegyzés

Az anyatej tárolását és felmelegítését Az anyatej tárolása és felmelegítése fejezetben leírt módon végezze.

- A cumisüveg szétszerelést fordított sorrendben hajtsa végre.

Az anyatej elszívó készülék használata

- A készülék használatba vétele előtt a kezét alaposan mossa meg, illetve a mellét meleg vízbe mártott tiszta ruhával törölje meg.
- Kényelmesen üljön le egy székre vagy fotelba, és dőljön hátra. Az anyatej elszívást ne végezze előrehajolt helyzetben. Az elszívó fejet vegye ki a talpból A⑨.
- Ellenőrizze le, hogy a fogantyút A⑪ olyan pozícióban van-e beállítva a dugattyún A⑩, mint amilyen stimulálási módon kíván használni.

A szívási fázis és intenzitás beállítása

- A finom és gyenge stimuláláshoz a fogantyút A⑪ a dugattyú A⑩ első pozíciójára állítsa be.
- Az erősebb stimuláláshoz (ami a csecsemő mélyebb és lassabb szívását szimulálja), a fogantyút A⑪ a dugattyú A⑩ második pozíciójára állítsa be. C ① és ②. ábra.

C. ábra



① Első stimuláló fázis, enyhe szívással



② Második stimuláló fázis, erősebb szívással

- A szívótölcsért A② helyezze a mellére úgy, hogy a mellbimbója a szívótölcsér A② közepében legyen. A hüvelyk és mutatóujjával tartsa a szívótölcsért A② a mellén, a tenyerével pedig támassza alá a mellét. Ügyeljen arra, hogy a szívótölcsér A② tökéletesen felfeküdjön a mellére.
- Nyomja le a fogantyút A①, majd lassan engedje fel. Ezzel egyidejűleg a szívótölcsért A② finoman nyomja a mellére úgy, hogy a tölcser tökéletesen felüljön a mellére és a tölcseren keresztül ne tudjon levegő beszívódni a készülékbe.
- A szívási fázist és intenzitást bármikor megváltoztathatja úgy, hogy a tej leszívása minél kellemesebb legyen (a beállítást „A szívási fázis és intenzitás beállítása” fejezet szerint hajtsa végre).
- A leszívás befejezése után a készüléket a cumisüveggel A⑬ együtt tegye a talpba A⑱. Ügyeljen arra, hogy a készülék ne boruljon fel, az anyatej kifolyhat. Ideális esetben a cumisüveget A⑬ a tejjel együtt azonnal csavarozza le az elszívó házról A③.
- Ha a tejet azonnal szeretné etetéshez felhasználni, akkor a cumisüvegre A⑬ csavarozza fel a csavaros fedelel A⑥ a cumival A⑤, vagy a cumisüveget zárja le („A cumisüveg össze- és szétszerelése” fejezetben leírtak szerint).

Megjegyzés

A cumisüvegbe A⑬ ne szívjon le 140 ml-nél több tejet, nehogy az üveg felboruljon.

- Minden használat után tisztítsa meg a készüléket, a Tisztítás és sterilizálás fejezetben leírtak szerint.

Tippek és tanácsok az anyatej leszívó használatához

- Ha a mellében kellemetlen nyomást érez, akkor csökkentse az elszívás intenzitását.
- Szükség szerint, előbb az egyik, majd a másik melléből fejtse le a tejet.
- Amennyiben 5 percen belül nem szív le a készülék tejet a melléből, akkor kapcsolja ki a készüléket. Pihenjen egyet, a mellét pedig meleg zuhannyal kényeztesse. Ezt követően próbálja meg ismét a készülék használatát, vagy tartson hosszabb szünetet a következő próbálkozásig.
- A tej leszívása általában 10 perc alatt megtörténik. Ez azonban csak tájékoztató jellegű idő, ez egyénenként eltérhet.

Az anyatej tárolása és felmelegítése

- Csak olyan anyatejet tároljon és használjon fel ismét, amelyet csak tiszta és sterilizált készülékkel szívott le. A leszívott anyatejet kizárólag csak olyan edényben tárolja, amely alkalmas anyatej tárolására. Használjon sterilizált cumisüveget vagy egyszerhasználatos speciális anyatej tároló zacskót.
- A tároló edényt vagy zacskót a hűtőbe vagy mélyhűtőbe rakás előtt tökéletesen zárja le, hogy a tej ne tudjon kifolyni, vagy az ne szívja meg magát idegen szagokkal.
- Hűtőben az anyatejet legfeljebb csak 48 óráig lehet tárolni (nem az ajtópolcon), mélyhűtőben (-18°C-on) az anyatej akár 3 hónapig is tárolható.
- Amennyiben több leszívott adagot kíván összeönteni, akkor legfeljebb csak 24 órán belül lefejt tejet öntsön össze (amit mélyhűtőben lehet hosszabb ideig tárolni). Csak azonos hőmérsékletre lehűtött tejet keverjen egymással össze.
- A mélyhűtőben tárolt edényekre vagy zacskókra a lefejés dátumát írja rá.

Megjegyzés

A lezárt cumisüveget A⑬ hűtőszekrényben és fagyasztóban is lehet tárolni.

- A hideg (vagy fagyasztott tejet) etetés előtt kb. 37°C-ra melegítse fel. A fagyasztott tejet éjszakára tegye a hűtőszekrénybe (a felengedéshez). A felengedés nem lehet 24 óránál hosszabb. Az anyatejet óvatosan és kíméletesen melegítse fel a cumisüvegben (pl. meleg vízbe helyezéssel). A tejet forrásban lévő vagy túl meleg vízbe ne tegye bele, mert az értékes tápanyagok a magas hőmérséklet hatására megsemmisülhetnek. Az anyatejet lehetőleg ne melegítse fel mikrohullámú sütőben, mert ez nem garantálja az egyenletes és kíméletes felmelegítést.
- Az etetéshez használt eszközöket sterilizálja, és csak ezt követően használja azokat az anyatejjelel való etetéshez. Az etetés előtt a cumisüveg tartalmát mindig rázza össze, és ellenőrizze le a tej megfelelő hőmérsékletét. A fel nem használt, felolvasztott vagy felmelegített tejet ismét felhasználni tilos! Azt öntse ki!

Problémamegoldás

- Ebben a fejezetben megtalálja azokat a hibaelhárítási megoldásokat, amelyekkel a készülék használata során találkozhat. Amennyiben a jelentkező problémát nem tudja megoldani a következő hibaelhárítási megoldások segítségével, akkor vegye fel a kapcsolatot a márkaszervizzel.
- Nincs elszívás vagy az intenzitás alacsony
 - Ellenőrizze le a készülék összeszerelését és a tartozékok megfelelő csatlakoztatását. A csatlakozási helyek nem lehetnek lazák vagy tömítetlenek.
 - Ellenőrizze le, hogy a szívótölcsér A② tökéletesen felül-e a mellére. Az elszívót ne tartsa a kezében az elszívó fejnél A③ megfogva. A hüvelyk és mutatóujjával tartsa a szívótölcsért A② a mellén, a tenyerével pedig támassza alá a mellét.

Tisztítás és sterilizálás

A készülék tisztítása

- A készüléket szerelje szét A készülék összeállítása és szétszerelése fejezetben leírtak szerint.
- Az első felhasználás, valamint minden használat után az alkatrészeket mosogatószeres meleg vízben mosogassa el. Ezt követően minden alkatrészt tiszta vízzel öblítsen le, majd tiszta ruhán szárítsa meg (vagy törölje szárazra). Az előbb felsorolt alkatrészeket mosogatógépben is el lehet mosni (a felső kosárban).

Megjegyzés:

amennyiben például a csavaros fedelet A⑥, a szűkítőt A⑦ vagy a cumit A⑤ éppen nem használta, akkor ezeket csak a következő használat előtt mosogassa el.

Az anyatej elszívó sterilizálása

- Az első felhasználás, valamint minden használat után az alkatrészeket egy gőzölős sterilizálóban sterilizálja, vagy legalább 5 perci, forrásban lévő vízben főzze ki.



Figyelmeztetés!

A sterilizálás előtt minden alkatrésznek tisztának kell lennie. A tisztítást az előző, A készülék tisztítása fejezetben leírtak szerint hajtsa végre.

- A talpat A⑯, a membrán sapkát A⑧, a fogantyút A⑩ nem kell sterilizálni, mivel nem kerülnek közvetlenül kapcsolatba az anyatejjelel és a mellével.

Tárolás

- A megtisztított készüléket például tiszta dobozban vagy tiszta ruhával letakarva tárolja. A készülék szétszerelt vagy összeszerelt állapotban is tárolható. A por elleni védelemhez a védőfedelelet A① tegye a szívótölcsérre.

Műszaki specifikáció

Típuszám..... BBP 1000

Üzemeltetési feltételek..... Környezeti hőmérséklet: 5 és 40 °C között

Relatív páratartalom..... < 65 %

A készüléken, a csomagoláson vagy a tartozékokon használt jelek jelentése



A termék megfelel az adott termékekre vonatkozó összes európai uniós műszaki és egyéb előírásnak.



Gyártási számhoz kapcsolódó jel.



A csomagolóanyagot kijelölt gyűjtőhelyen kell leadni, vagy megfelelő hulladékgyűjtő konténerbe kell kidobni.



A felhasznált anyag jele.

Az eredeti használati útmutató nyelve: cseh. A szöveg és a műszaki paraméterek megváltoztatásának a joga fenntartva.