



BBM 7005

HU / Digitális audió babaőrző ■ Használati útmutató



## Tartalom

Bevezetés.....	46
Biztonsági utasítások és figyelmeztetések.....	47
A csomagolás tartalma.....	50
A felügyelő egység részei.....	51
A babaegység részei.....	52
Tápellátás.....	52
Az egységek elhelyezése.....	54
A babaőrző használatához kapcsolódó általános információk.....	54
A felügyelő egység be- és kikapcsolása.....	55
A babaegység be- és kikapcsolása.....	55
A felügyelő és a babaegység párosítása.....	55
A hangerő beállítása.....	56
Fordított kommunikáció funkció.....	56
Éjszakai világítás.....	56
ÖKO üzemmód.....	56
Problémamegoldás.....	56
Tisztítás és karbantartás.....	57
Műszaki adatok.....	57
Az elhasznált csomagolóanyagokra vonatkozó utasítások és tájékoztató.....	58
A készüléken, a csomagoláson és a tartozékokon használt jelek magyarázata.....	58

## Bevezető

- Köszönjük Önnek, hogy megvásárolta a BBM 7005 Bayby digitális audió babaőrzőt. A digitális babaőrző kiváló felügyelő eszköz, amely lehetővé teszi a baba felügyeletét akkor is, ha nincsenek egy közös helyiségben. A készülék azonban nem helyettesíti a felelős felnőtt személyt.
- A babaegység által felvett hangokat a készülék a felügyelő egységbe továbbítja. A hangátvitelt FHSS vezeték nélküli digitális technológia biztosítja. Ezzel a technológiával akár 300 méter távolságra is kiváló minőségben lehet a felvett hangokat továbbítani.
- A vezeték nélküli kódolt adatátvitel, és az automatikusan szabad csatornát kereső funkció garantálja, hogy csak a saját gyereke által kiadott hangokat fogja hallani a készülékből.
- A hatótávolság túllépésére, vagy az adatátvitelben bekövetkezett hibákra és kiesésekre sípszó, valamint LED dióda figyelmezteti.
- A hangerő több fokozatban állítható be. A felügyelő egységen található LED diódás hangerő kijelző akkor is figyelmezteti, ha a hangerőt alacsony szintre állította be.
- Amennyiben a készülék nem észlel semmilyen hangot, akkor automatikusan ECO üzemmódba kapcsol át. Az energiatakarékos üzemmódban csökken a sugárzási teljesítmény, kisebb a készülék sugárzása.

## Biztonsági utasítások és figyelmeztetések

- A használatba vétel előtt figyelmesen olvassa el a használati útmutatót. Az útmutatót későbbi felhasználásokhoz őrizze meg.



### Figyelmeztetés!

A babaőrző megfelel a vonatkozó szabványoknak, a készülék használata biztonságos (amennyiben a használati útmutató szerint üzemeltetik).

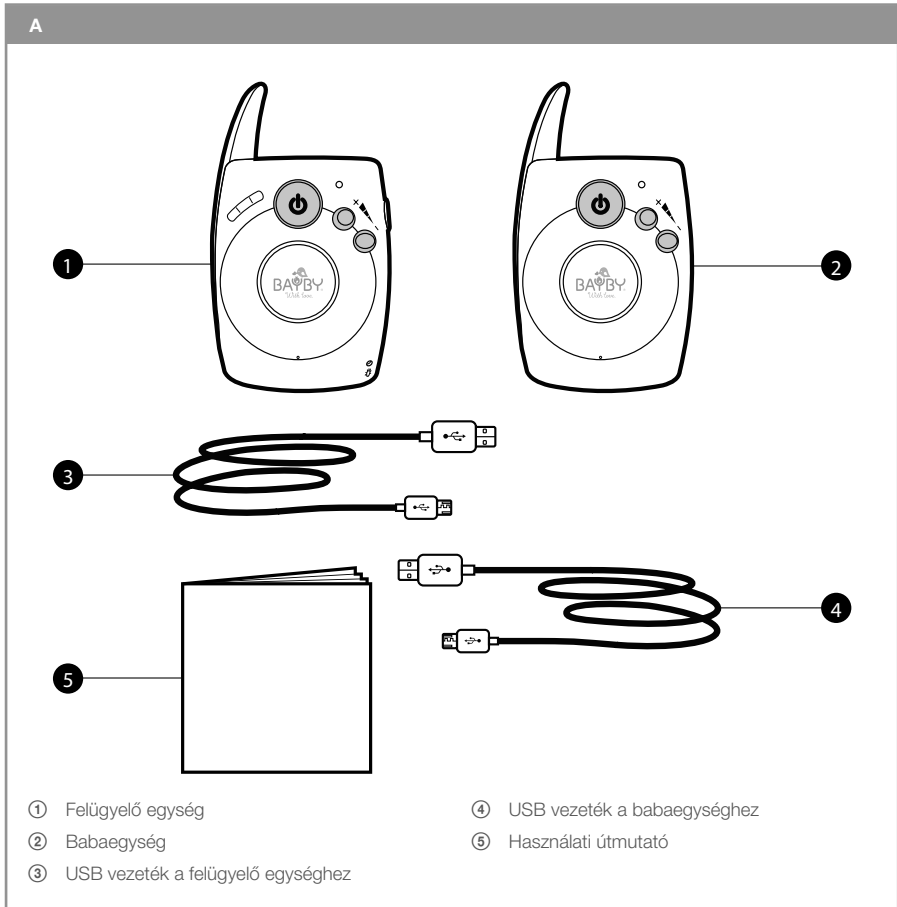
- A digitális babaőrző olyan eszköz, amely lehetővé teszi a baba felügyeletét akkor is, ha nincsenek egy közös helyiségben (vagy nem tudja a babát folyamatosan figyelni). Azonban vegye figyelembe, hogy a baba biztonsága a legfontosabb, tehát a babaőrző készülék nem helyettesíti a felelős felnőtt személyt.
- A babaőrző csak otthoni (magán) használatra készült. A készüléket kereskedelmi célokra használni nem lehet.
- A babaőrző készülék és tartozékainak a kicsomagolása után a zacskókat tárolja gyerekektől elzárt helyen. A zacskók a felügyelet nélkül hagyott gyerekek esetében fulladásos balesetet okozhatnak!
- A babaőrzőhöz kizárólag csak a mellékelt USB töltővezetékeket használja.
- A babőrzőhöz csak a gyártó által ajánlott tartozékokat használja.
- A készüléket a mellékelt USB vezeték és az USB adapter (nem tartozék) segítségével csak a típuscímkén feltüntetett tápfeszültség értékeivel megegyező hálózathoz szabad csatlakoztatni. Az USB vezetéket úgy helyezze el, hogy arra senki se lépjen rá, és abban senki se akadjon el.
- A babőrzőt kizárólag csak felnőtt személy kezelheti.
- A babaőrző nem játék, azzal gyerekek nem játszhatnak. A készüléket, az USB vezetéseket és az elemeket gyerekektől elzárt helyen tárolja.

- Az első használatba vétel előtt ismerje meg a készülék funkcióit, majd minden használatba vétel előtt ellenőrizze le, hogy a babaegység és a felügyelő egység megfelelően működik-e, az elemek nem merültek-e le (ha elemeket használ a tápellátáshoz).
- Ügyeljen arra, hogy a készülék és az USB vezetékek ne érjenek hozzá forró és éles tárgyakkhoz.
- A készüléket ne tegye forró helyre (nyílt láng vagy más hőforrások közelébe), illetve folyadékot tartalmazó edények mellé.
- A készüléket ne takarja le és arra semmilyen tárgyat se tegyen rá.
- A készüléket poros helyiségben vagy nedves környezetben ne használja. A készüléket ne tegye ki jelentős hőmérséklet ingadozásoknak és elektromágneses mező hatásainak.
- A készüléket és tartozékait vízbe mártani, vagy folyóvíz alatt elmosni tilos!
- A készüléket tisztítás előtt, illetve a használat után, az adapter kihúzásával válassza le az elektromos hálózatról.
- Az USB adaptert ne húzza ki az USB vezetéknél fogva a fali aljzatból. Az adapter vagy a fali aljzat megsérülhet. Ehhez a művelethez az adapter házát fogja meg.
- Az egységek elemről való tápellátása esetén csak AAA típusú elemeket használjon (3 db 1,5 V-os ceruzaelemet mindegyik egységbe). FIGYELEM! Az egységek nem töltik fel a behelyezett elemeket, a tölthető elemeket a feltöltéshez ki kell venni a készülékekből!
- Ha a készüléket hosszabb ideig nem fogja használni, akkor abból az elemeket vegye ki.
- Az elemeket gyerekektől elzárt helyen tárolja, mert ezek gyerekek kezében veszélyesek lehetnek. Ha a gyerek véletlenül elemet nyelt le, akkor azonnal forduljon orvoshoz.
- Az elemeket nem szétszedni, felmelegíteni vagy tűzbe dobni. Az elemeket óvja közvetlen napsütéstől, sugárzó hőtől stb.
- A készüléket, az elektromos és mechanikus tulajdonságait megváltoztató módon átalakítani tilos.

- A babaőrzőt nem szabad nagyfrekvenciás erősítőhöz vagy antennához csatlakoztatni.
- Amennyiben a készülék vagy az USB vezeték megsérült, akkor a készüléket és a vezetéket használni tilos.
- A babaőrzőt ne próbálja megjavítani saját erőből. A készülék minden javítását bízza a legközelebbi márkaszervizre. A készülék illetéktelen megbontása esetén a termékhiba felelősség és a garancia megszűnik.
- Javasoljuk, hogy legalább a jótállási idő végéig őrizze meg az eredeti kartondobozt és a csomagolóanyagot, a pénztári bizonylatot és a termékhiba felelősségre vonatkozó eladói nyilatkozatot vagy a garancialevelet. A készüléket legbiztonságosabban a saját eredeti csomagolásában lehet tárolni és szállítani.

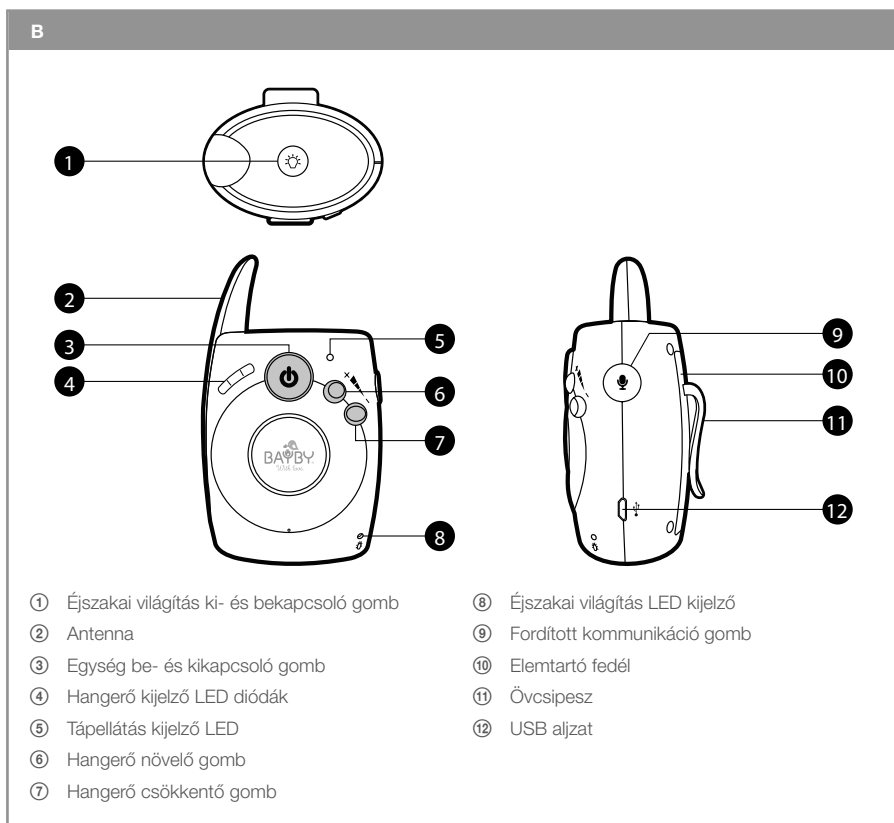
## A csomagolás tartalma

- A készüléket vegye ki a csomagolásból, és addig ne dobja ki a csomagolóanyagot, amíg minden tartozékot meg nem talál.

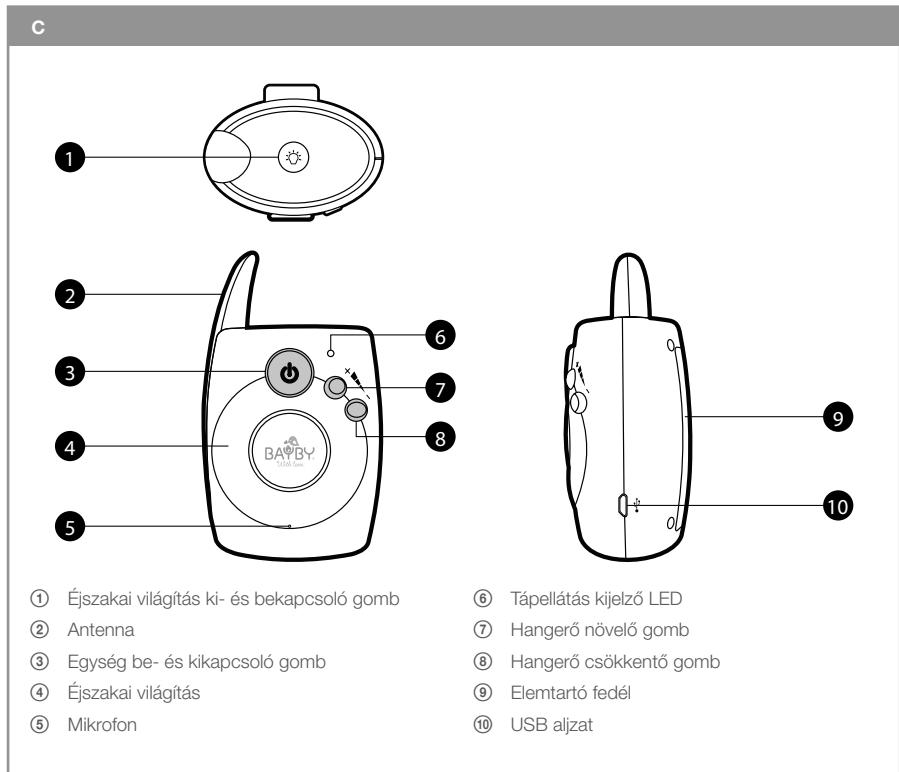




## A felügyelő egység részei



## A babaegység részei



## Tápellátás

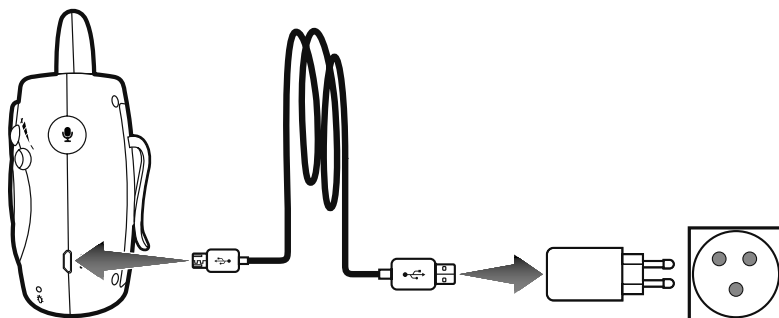
- A babaőrző készülék egységeit USB tápegység (adapter, pl. okostelefon akkumulátortöltő, számítógép, külső akkumulátor stb.) és a mellékelt USB vezetékek segítségével lehet üzemeltetni az elektromos hálózatról. Az USB adapter nem tartozéka a terméknek.
- Az egységeket egyszerhasználatos vagy tölthető, AAA típusú ceruzaelemekről is lehet üzemeltetni (egységekként 3 db 1,5 V-os elem szükséges).
- A készülék nem tölti fel a behelyezett elemeket!



### Információ

A készülékhez mellékelte **A3** és **A4** USB vezetékek egymással felcserélhetők. Az egységek tápellátása is azonos.

## Tápellátás hálózatról



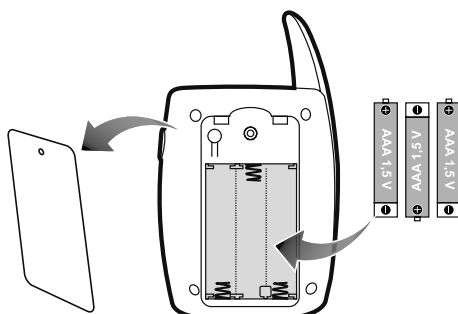
- Az USB vezeték **A3 (A4)** végét dugja az egység **B12 (C12)** USB aljzatába. Az USB vezeték másik végét csatlakoztassa egy olyan feszültség alatt lévő USB aljzathoz, amely biztosítja az egység tápellátását (hálózati adapter, számítógép vagy más eszköz USB aljzata).



## Figyelmeztetés!

Amennyiben az egységeket USB vezetékeken keresztül kívánja tápfeszültséggel ellátni, akkor az egységekből előbb az elemeket vegye ki (ha az adott egységben elemek vannak).

## Tápellátás elemről



- Ha az egységet USB vezetékről látta el tápfeszültséggel, akkor az elemek behelyezése előtt az USB vezeték (adaptert) húzza ki.
- Az egység hátulján található fedélből **B10; (C9)** a csavarokat csavarozza ki. Az elemtartóba tegyen 3 db 1,5 V-os, AAA típusú ceruzaelemet. Az elemek behelyezése során ügyeljen a helyes polarításra, amely az elemtartóban van megjelölve. Az elemtartó fedelét szerelje vissza.

## Elem lemerülés kijelzése

- A megfelelő feszültségű (új) elemek behelyezése után a **B5** vagy **C6** LED zöld színnel világít.
- Az elem lemerülését (alacsony feszültségét) a LED narancssárga vagy piros színre váltása jelzi ki. Ilyen esetben az elemeket cserélje ki, a tölthető elemeket töltsse fel, vagy a készüléket USB vezeték (pl. adapter) segítségével táplálja.

## Az egységek elhelyezése

### Felügyelő egység

- A felügyelő egységet **A1** abban a helyiségben állítsa fel, ahol Ön folyamatosan tartózkodni fog. Ha a felügyelő egységet hálózatról üzemelteti, akkor azt fali aljzat közelében helyezze el.

### Babaegység

- A babaegységet **A2** fali aljzathoz közel, száraz és stabil, valamint vízszintes felületre állítsa fel abban a helyiségben, ahol a baba tartózkodik. Javasoljuk, hogy a babaegységet magasabb helyre (polc, szekrény széle stb.), zavaró elektromos készülékektől, vagy más zajforrásoktól távol állítsa fel.
- A babaegységet a babától legalább 1,5 m-es távolságban helyezze el, hogy az elektromágneses hullámok minél kisebb mértékben ériék a babát.



### Figyelmeztetés!

A babaegységet és a hálózati adaptert a babágyba behelyezni tilos, illetve ügyeljen arra is, hogy a baba a kezével ne tudja elérni a készüléket és az adaptert.

### Hatósugáron kívüli elhelyezés

- Amennyiben a két egység túl messzire van egymástól, akkor sípszó hallatszik, valamint a **B4** hangerő kijelző LED villogni kezd. Ilyen esetben a két egységet egymáshoz közelebb kell elhelyezni.
- Amennyiben a két egység túlságosan közel van egymáshoz, akkor a készülék kellemetlen sípoló vagy gerjedő hangot ad ki. Ilyen esetben a két egységet egymástól távolabb kell elhelyezni, illetve a felügyelő egységen csökkenteni kell a hangerőt.

## A babaórzó használatához kapcsolódó általános információk

- A babaórzó használatba vétele előtt mindig ellenőrizze le, hogy a felügyelő egység és a babaegység működik-e, azok között rendben van-e a kapcsolat és van-e megfelelő hangátvitel. Ha nincs kapcsolat a babaegység és a felügyelő egység között (a babaegység ki van kapcsolva, vagy hatótávolságon kívül van), akkor **B4** LED dióda villog és szaggatott sípszó hallatszik.
- A babaegység által felvett hangokat a készülék a felügyelő egységbe továbbítja. A hangátvitelre a **B4** LED diódák figyelmeztetik. Ez elsősorban akkor hasznos, ha a felügyelő egység **A1** hangereje alacsony szintre van beállítva.
- A hangátvitel javításához a babaegységet **A2** tegye magasabb helyre, ablakhoz vagy ajtóhoz közel.
- Az átvitelre hatással lehetnek az egyéb rádióhullámok is. Ezért a készüléket ne tegye elektromos készülékek közelébe (pl. mikrohullámú sütő, WLAN berendezések stb.).

- A hangátvitelt (vagy a hatótávolságot) a következők csökkenthetik vagy zavarhatják:
  - az egység(ek) letakarása;
  - akadályok a rádióhullámok irányában (bútor, fal, fa stb.);
  - természetes jelenségek (pl. köd, eső stb.).

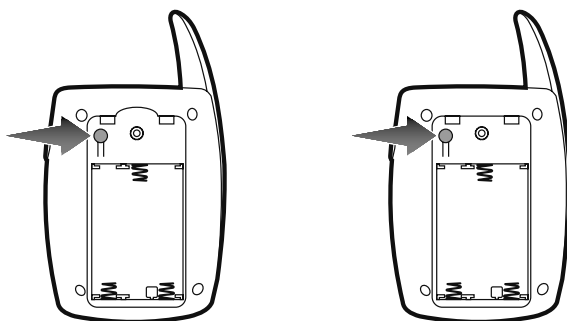
## A felügyelő egység be- és kikapcsolása

- A felügyelő egység bekapcsolásához nyomja meg a **B3** gombot. Bekapcsol a **B5** LED kijelző.
- Ha a babaegység nincs bekapcsolva, akkor sípszó hallatszik és a **B4** LED villogni kezd.
- A felügyelő egység kikapcsolásához nyomja meg a **B3** gombot és tartsa benyomva kb. 3 másodpercig. A **B6** LED kikapcsol, a **B9** LED rövid időre felvillan majd kikapcsol.

## A babaegység be- és kikapcsolása

- A babaegység bekapcsolásához nyomja meg a **C3** gombot. Bekapcsol a **C6** LED kijelző.
- A babaegység kikapcsolásához nyomja meg a **C3** gombot és tartsa benyomva kb. 3 másodpercig. A **C6** LED elalszik.
- A használat befejezése után a babaegységet mindig kapcsolja ki. USB tápellátás esetén az adaptert is húzza ki a fali aljzatból.

## A felügyelő és a babaegység párosítása



- A gyártás közben a felügyelő és a babaegységet már párosítottuk. Amennyiben nem sikerül a felügyelő és a babaegységet egymással párosítani, akkor a következő lépéseket hajtsa végre:
  - mindkét egységen szerelje le az elemtartó fedelet,
  - az egységeket adapteren keresztül, USB vezeték segítségével táplálja,
  - kapcsolja be mindkét egységet,
  - egyidejűleg nyomja meg mindkét egységen a párosító gombot és egy kis ideig tartsa benyomva.

## Hangerő beállítása

- A felügyelő egységen a **B6** és a **B7**, a babaegységen a **C7** és a **C8** gombokkal lehet növelni vagy csökkenteni az adott egység hangerejét. A babaegység hangerejének a beállítását a felügyelő egységen a **B4** LED felvillanása jelzi ki.

## Fordított kommunikáció funkció

- A fordított kommunikáció funkció segítségével a hangjával és beszédjével távolról nyugtathatja meg a babát.
  - Amennyiben beszélni szeretne a babához, akkor nyomja meg és tartsa benyomva a **B9** gombot a felügyelő egységen.
  - Ha ismét a baba hangját szeretné hallani, akkor engedje el a **B9** gombot.

## Éjszakai világítás

- Az éjszakai világítás gyenge és nyugtató fényel világítja meg a helyiséget, így nem kell más lámpát bekapcsolni a baba ellenőrzéséhez. Az éjszakai világítást közvetlenül a babaegységen, vagy távolról a felügyelő egységen lehet bekapcsolni.
- Az éjszakai világítás be- és kikapcsolása a felügyelő egységen.
  - Nyomja meg a **B1** gombot. A babaegységen bekapcsol a **C4** éjszakai világítás, amit a felügyelő egységen a **B8** LED jelez ki. A **B1** újbóli megnyomásával az éjszakai világítás kikapcsol.
- Az éjszakai világítás be- és kikapcsolása a babaegységen.
  - Nyomja meg a **C1** gombot. A babaegységen bekapcsol a **C4** éjszakai világítás, amit a felügyelő egységen a **B8** LED bekapcsolása is kijelez. A **C1** újbóli megnyomásával az éjszakai világítás kikapcsol.

## ÖKO üzemmód

- Amennyiben a készülék nem észlel semmilyen hangot, akkor automatikusan ÖKO üzemmódba kapcsol át. Az energiatakarékos üzemmódban csökken a sugárzási teljesítmény, kisebb a készülék sugárzása (a babát csak kisebb rádióhullám terhelés éri).

## Problémamegoldás

- **A felügyelő egységből sípoló és erős hang hallatszik**
  - A felügyelő egység túl közel van a babaegységhez. Tegye egymástól távolabb az egységeket.
  - Amennyiben elemről táplálja az egységeket, akkor ellenőrizze le, hogy a **B5** vagy a **C6** LED nem világít-e narancssárga vagy piros színnel. Ha igen, akkor az elemeket cserélje ki (vagy tölthető elemek esetén az elemeket vegye ki és töltsse fel).

- **A felügyelő egységből figyelmeztető sípszót hallatszík.**
  - Ellenőrizze le, hogy a babaegység be van-e kapcsolva.
  - Ellenőrizze le a babaegység tápellátását (pl. hálózati adapterhez csatlakoztatását).
  - Elemekről való tápellátás esetén ellenőrizze le az elemek töltöttségét. Szükség esetén az elemeket cserélje ki.
  
- **A felügyelő egység néma vagy nagyon csendes.**
  - Ha a babaegység közelében nincs továbbítható hang (pl. a baba csendesen és nyugodtan alszik), akkor a babaegység ÖKO üzemmódba kapcsol át. Amikor a babaegység környezetében valamilyen hang vagy zaj van, akkor a készülék ismét átkapcsol teljes üzemmódba.
  - A felügyelő egység túlságosan le van halkítva. Állítson be nagyobb hangerőt a **B6** gombbal.
  
- **Gyenge jel, jelzavarás, vagy a kapcsolat rendszeresen megszakad.**
  - Amennyiben az átvitel útjában zavaró készülék található (pl. mikrohullámú sütő), akkor azt helyezze át másik helyre, vagy kapcsolja ki.
  - Ellenőrizze le, hogy az átvitel útjában nincsenek-e jelcsökkentő tárgyak (pl. vastag fal). Az egységeket úgy helyezze el, hogy a jelátvitel folyamatos és zavartalan legyen.
  - Ellenőrizze le, hogy az egységek nincsenek-e hatótávolságon kívül.

## Tisztítás és karbantartás

- A tisztítás megkezdése előtt az egységeket válassza le az elektromos hálózatról (adapteres tápellátás esetén). A felügyelő egységet és a babaegységet langyos vízbe mártott és jól kicsavart puha ruhával törölje meg. Majd a felületeket törölje szárazra.
- Az USB vezetéket puha és száraz ruhával törölje meg.
- A tisztításhoz abrazív anyagokat, oldó- vagy higítószereket tartalmazó tisztítóanyagokat használni tilos. A felügyelő egységet és a babaegységet, valamint az USB vezetéket vízbe mártani tilos.

## Műszaki adatok

Típuszám.....	BBM 7005
Frekvenciasáv.....	2400 – 2480 MHz
Csatornák száma .....	32
Átviteli teljesítmény.....	17 dBm
Hatótávolság szabad területen.....	300 m-ig
Hangátvitel .....	kétirányú kommunikáció
Tápellátás: adapterről.....	5 V, 1000 mA vagy
elemről (felügyelő egység).....	3 db 1,5 V-os AAA típusú ceruzaelem
elemről (babaegység).....	3 db 1,5 V-os AAA típusú ceruzaelem
Érintésvédelmi osztály.....	III
Környezeti hőmérséklet (az elemek üzemeltetési hőmérséklete korlátozhatja ezt a tartományt) .....	0–50 °C

## A lemerült elemek megsemmisítése

Az elemeket a háztartási hulladékok közé kidobni tilos. Az elemeket kijelölt gyűjtőhelyen adja le újrahasznosításhoz.

## Használt csomagolóanyagokra vonatkozó előírások

A használt csomagolóanyagot az önkormányzat által kijelölt hulladékgyűjtő helyen adja le.

A FAST ČR a.s. cég kijelenti, hogy a BBM 7005 készülékbe épített rádió egység megfelel a 2014/53/EU irányelv követelményeinek.

Az EU megfelelőségi nyilatkozat teljes szövege a következő honlapon található: [www.bayby.eu](http://www.bayby.eu)

Az eredeti használati útmutató nyelve: cseh.

## A készüléken, a csomagoláson vagy a tartozékokon használt jelek jelentése

A termék megfelel az adott termékekre vonatkozó összes európai uniós műszaki és egyéb előírásnak.



A termék megfelel az adott termékekre vonatkozó összes európai uniós műszaki és egyéb előírásnak.



III. védelmi osztályba sorolt készülék. Az áramütés elleni védelem kis tápfeszültséggel alkalmazásával biztosított.



A termék csak beltérben használható.



Ez a jel a terméken vagy a kísérő dokumentációban arra hívja fel a figyelmét, hogy az elektromos vagy elektronikus termék nem dobható a háztartási hulladék közé. A megfelelő ártalmatlanításhoz és újrafelhasználáshoz a terméket kijelölt gyűjtőhelyen adja le. A fentiek alternatívájaként az EU országokban, illetve más európai országokban, hasonló termék vásárlása esetén az elhasználottnak a termék az üzletben is leadható. A termék megfelelő módon történő ártalmatlanításával Ön is segíti megőrizni az értékes természeti erőforrásokat, és hozzájárul a nem megfelelő hulladék-megsemmisítés által okozott esetleges negatív környezeti és egészségügyi hatások megelőzéséhez. A további részletekről a helyi önkormányzati hivatal vagy a legközelebbi hulladékgyűjtő hely ad tájékoztatást. Az ilyen típusú hulladékok nem megfelelő módon történő ártalmatlanítása esetén a helyi előírások értelmében bírság szabható ki.

Az Európai Unió országában működő vállalkozások részére

Ha elektromos vagy elektronikus berendezést kíván ártalmatlanítani, akkor erre vonatkozóan kérjen információkat a termék eladójától vagy forgalmazójától.

Ártalmatlanítás az Európai Unió országain kívül

Ez a jel az Európai Unióban érvényes. Amennyiben ezt a terméket ártalmatlanítani kívánja, akkor tájékoztatásért forduljon a termék eladójához vagy a helyi önkormányzati hivatal illetékes osztályához.

A szöveg és a műszaki paraméterek megváltoztatásának a joga fenntartva.